

DATOS

en acción

CÓMO USAR LA INFORMACIÓN
ESTADÍSTICA Y GEOGRÁFICA PARA
LA PARTICIPACIÓN CIUDADANA

Objetivo de Desarrollo Sostenible 10.

Reducción de las desigualdades





Publicado en 2024 por el INEGI y la UNESCO.

© INEGI / UNESCO

339.46 Instituto Nacional de Estadística y Geografía (INEGI) y Organización de las Naciones Unidas para la Educación, la Ciencia y la Cultura (UNESCO)

Objetivo de Desarrollo Sostenible 10. Reducción de las desigualdades / INEGI, UNESCO ©.—México: SM de Ediciones S. A. de C.V., 2024.

44 p.: il.—(Datos en acción. Cómo usar la información estadística y geográfica para la participación ciudadana)

ISBN XXXXXXXX

1. Recursos educativos. 2. Educación. 3. Desarrollo sostenible. 4. Estudios del desarrollo. 5. Naciones Unidas. I. UNESCO.

Autoría temática:

Máximo Ernesto Jaramillo Molina (Universidad de Guadalajara, UDG)

Fotografías: © iStock 2024.

Las ideas y opiniones expresadas en esta obra son las de las y los autores y no reflejan necesariamente el punto de vista del INEGI y de la UNESCO ni comprometen a las instituciones.

El contenido de los artículos es responsabilidad de las y los autores, mientras que las fotografías e iconos utilizados son responsabilidad de la casa editorial, los cuales no reflejan necesariamente los criterios editoriales institucionales.

Se permite la reproducción total o parcial del material incluido en la publicación, sujeto a citar la fuente.



Esta obra está bajo la *Creative Commons Atribución 4.0 Internacional License*.

Offline Work

This work licensed under the Creative Commons Attribution-NonCommercial 4.0 International License. To view a copy of this license, visit <http://creativecommons.org/licenses/by-nc/4.0/> or send a letter to Creative Commons, PO Box 1866, Mountain View, CA 94042, USA:

Presentación

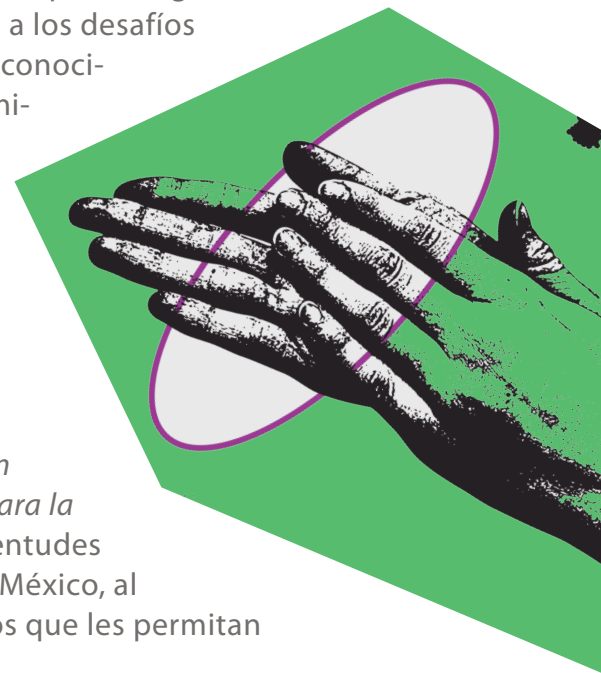
A medida que las sociedades intentan seguir el acelerado ritmo del progreso tecnológico y de la globalización, nos enfrentamos a nuevos desafíos: incertidumbre, profundización de desigualdades, la degradación de los servicios ambientales, el calentamiento global y mayor vulnerabilidad ante los desastres.

Los Objetivos de Desarrollo Sostenible (ODS), implementados por la Organización de las Naciones Unidas (ONU), surgen como respuesta a los desafíos que enfrenta la humanidad y el planeta. Los ODS, también conocidos como la Agenda 2030, son un esfuerzo colectivo asumido por 193 países hacia la búsqueda del bienestar de las personas y el cuidado del planeta.

Una herramienta esencial para el avance de los ODS es la generación y uso crítico de la información. Por ello, el Instituto Nacional de Estadística y Geografía (INEGI) en coordinación con la Organización de las Naciones Unidas para la Educación, la Ciencia y la Cultura (UNESCO), México, coincidimos en la necesidad de crear la colección *Datos en acción. Cómo usar la información estadística y geográfica para la participación ciudadana*. Esta colección busca que las juventudes conozcan los avances y retos de los ODS en el mundo y en México, al tiempo que adquieren capacidades de literacidad en datos que les permitan participar de manera constructiva en la sociedad.

El auge de las tecnologías ha traído un aumento sin precedente del volumen, velocidad y detalle con el que se generan los datos. Sin embargo, persisten desigualdades en el acceso y uso de la información y la consecuente exclusión de grupos enteros de la sociedad. *Datos en acción* ofrece a las y los jóvenes involucrarse con información estadística y geográfica real, entender conceptos básicos de esta área del conocimiento y usar herramientas tecnológicas para resolver problemas y tomar decisiones vinculadas con el desarrollo sostenible en su entorno más próximo.

Esperamos que esta colección resulte inspiradora a toda la comunidad educativa interesada en fomentar la participación ciudadana a través de los datos, en la búsqueda de un mundo *donde todos cuenten, sean contados y nadie se quede atrás*.



Este recurso educativo contiene...

La sección 1, llamada **Tomamos postura a través de la información**, en la que podrán analizar, en voz de una persona experta, la situación de los ODS en México y el mundo.



La sección 2, llamada **Datos, análisis, ¡acción!**, en la que desarrollarán un proyecto ciudadano. En esta sección podrán formular preguntas y vincular los datos de su comunidad con los ODS, para ejercer su papel como agentes de cambio.

También encontrarán distintos apartados como...



Claves para...

Conceptos y procedimientos para saber cómo acceder e interpretar la información estadística y geográfica.



Reflexionamos sobre los datos...

Situaciones para analizar información y desarrollar argumentos basados en evidencia.



Miradas ciudadanas...

Reflexiones éticas y ciudadanas relacionadas con la cultura estadística y geográfica.

Además, el recurso ha sido enriquecido con...



Glosario: definiciones de conceptos de estadística, geografía y derechos.



Ecosistema de datos: consejos para construir un acervo propio de información.



Datos y derechos: reflexiones para ejercer el derecho a la información, a la libertad de pensamiento y expresión.



Impacto de los datos: ejemplos de uso de los datos para transformar situaciones.



Videos: formas de abordar los datos en voz de quienes los producen.



Si consultas la versión digital, **interactivos** y **galerías de fotos**, para visualizar datos e imágenes en la era digital.



Índice

Tomamos postura a través de la información	6
¿Por qué debería importarnos el ODS 10. Reducción de las desigualdades?	7
¿Es desigual la sociedad mexicana?	9
¿Cómo evoluciona la desigualdad en México?	13
¿Qué tan desigual es México en el ámbito internacional?	17
¿Cuál es el papel de la meritocracia en la desigualdad?	20
Interseccionalidad: las múltiples caras de la desigualdad	23
Datos, análisis, ¡acción!	26
Iniciamos un proyecto ciudadano	27
Generamos nuestros propios datos	29
1. Identificación de necesidades de información	29
2. Diseño y planificación de las actividades	32
3. Captación de datos	34
4. Procesamiento y análisis de datos	35
5. Difusión y uso de la información	37
6. Evaluación del proceso	38
Tabla de vinculación con Educación Media Superior	40
Referencias	41

**Tomamos
postura
a través de la
información**



¿Por qué debería importarnos el ODS 10. Reducción de las desigualdades?

Areli es una persona ciega [...] que se involucró sentimentalmente con un joven con discapacidad visual, quien ya tenía experiencia en trabajar en los vagones del metro. Aunque su trabajo era compartido, él administraba los ingresos recibidos de los que Areli quedó al margen. Esta situación limitó su posibilidad para decidir. Cuando Areli tuvo la oportunidad de aprender masoterapia —masajes terapéuticos—, se independizó de su pareja y comenzó a trabajar en condiciones laborales más seguras y a tomar decisiones sobre sus ingresos. (Asociación Mexicana por el Trato Humano Social, Material y Cultural de los Invidentes y Débiles Visuales, 2014).

Lucero es otra persona ciega con experiencia laboral en empresas. Ella piensa que “[d]ebería existir un número mínimo de personas contratadas en todas las empresas con cualquier discapacidad; en México las personas menos favorecidas al momento de buscar un empleo o un trabajo bien remunerado son las personas ciegas. Yo prefiero que me den capacitación y cursos y educación a que me den cierta cantidad de dinero mensual” (Nava, 2020).



Las personas en México advierten fácilmente que viven en una sociedad con diferencias entre las condiciones económicas de distintos grupos sociales. ¿Han notado que la colonia donde viven no es igual a otras?, ¿en qué es distinta? Estas observaciones pueden ser la base para el entendimiento intuitivo de la definición de desigualdad que usaremos: la distribución desigual de bienes, ingresos, oportunidades o riquezas.

La desigualdad se vincula, con frecuencia, con diferencias como el sexo, edad, discapacidad, orientación sexual e identidad de género, clase, pertenencia étnica o religión. Desde estos aspectos, se justifica que existan oportunidades desiguales. Tal es el caso de las personas con alguna discapacidad, pues se enfrentan a diversos obstáculos para acceder a un empleo que les retribuya ingresos suficientes con los cuales puedan satisfacer sus necesidades básicas y vivir con dignidad.

Con datos de 2009-2022, “en la mayoría de los países, los ingresos del 40 % más pobre aumentaron con mayor rapidez que la media nacional” (Naciones Unidas [ONU], 2023). Sin embargo, la pandemia de COVID-19 provocó el mayor aumento de la desigualdad entre países en tres décadas. Además, una de cada seis personas en el mundo sufrió discriminación; las mujeres y personas con discapacidad fueron los grupos más afectados.

El Objetivo de Desarrollo Sostenible (ODS) 10. Reducción de las desigualdades establece como fin “reducir la desigualdad en los países y entre ellos” (ONU, 2023). Este objetivo determina nueve metas para lograrlo. Para nuestro análisis nos enfocaremos en las tres primeras metas (Esquema 1):



[Explore las metas del ODS 10 en:](#)



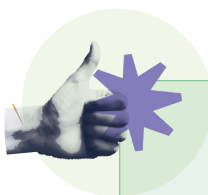
Esquema 1. Metas del ODS 10

10.1 Lograr progresivamente y mantener el crecimiento de los ingresos del 40 % más pobre de la población a una tasa superior que el promedio nacional

10.2 Empoderar y promover la inclusión social, económica y política de todas las personas, independientemente de su edad, sexo, discapacidad, raza, etnia, origen, religión o situación económica u otra condición

10.3 Garantizar la igualdad de oportunidades y reducir la desigualdad de resultados, incluso eliminando leyes, políticas y prácticas discriminatorias, y promoviendo legislaciones, políticas y medidas adecuadas a este respecto

Elaboración propia con base datos del Sistema de Información de los Objetivos de Desarrollo Sostenible, México (SIODS), 2023.



En la siguiente sección, podrán...

- reconocer los desafíos del ODS 10.
- valorar la información estadística y geográfica para visibilizar particularidades de la desigualdad en nuestro país y proponer medidas para reducirla.
- adoptar una postura crítica frente al problema de la desigualdad en su relación con la discriminación.

¿Es desigual la sociedad mexicana?

Una manera de aproximarnos a entender la magnitud de la desigualdad en México es preguntarnos si la sociedad mexicana está dividida, es decir, si es una **sociedad estratificada** en distintos grupos, por ejemplo, clases sociales. Si es así, la siguiente pregunta es: ¿a qué clase social pertenezco? Para contestarla podemos utilizar un enfoque estadístico. Si la población en México estuviera dividida en 10 escalones, donde el primer escalón agrupara al 10 % de la población con menor ingreso del país, y el décimo escalón, al 10 % de la población con mayor ingreso, ¿en qué escalón estaría colocado según los ingresos del hogar donde vivo?



Tras responder este último planteamiento, podemos verificar en la Gráfica 1 qué tan aproximados o errados estábamos al buscar el nivel de ingreso per cápita (es una forma de llamarle al ingreso por persona) más cercano al de nuestros hogares.

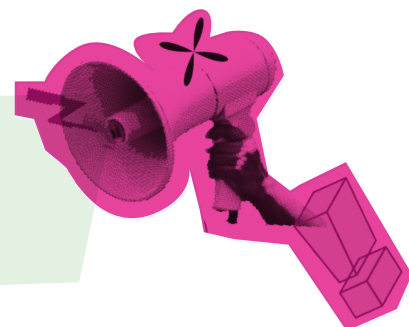
¿Cómo puedo calcular el ingreso per cápita? Este indicador es simplemente el resultado de dividir la suma de los ingresos de las personas que componen el hogar entre el número de integrantes. Por ejemplo, en una familia de tres miembros, donde el ingreso de todas las personas suma \$15 000, el ingreso per cápita es de \$5 000.

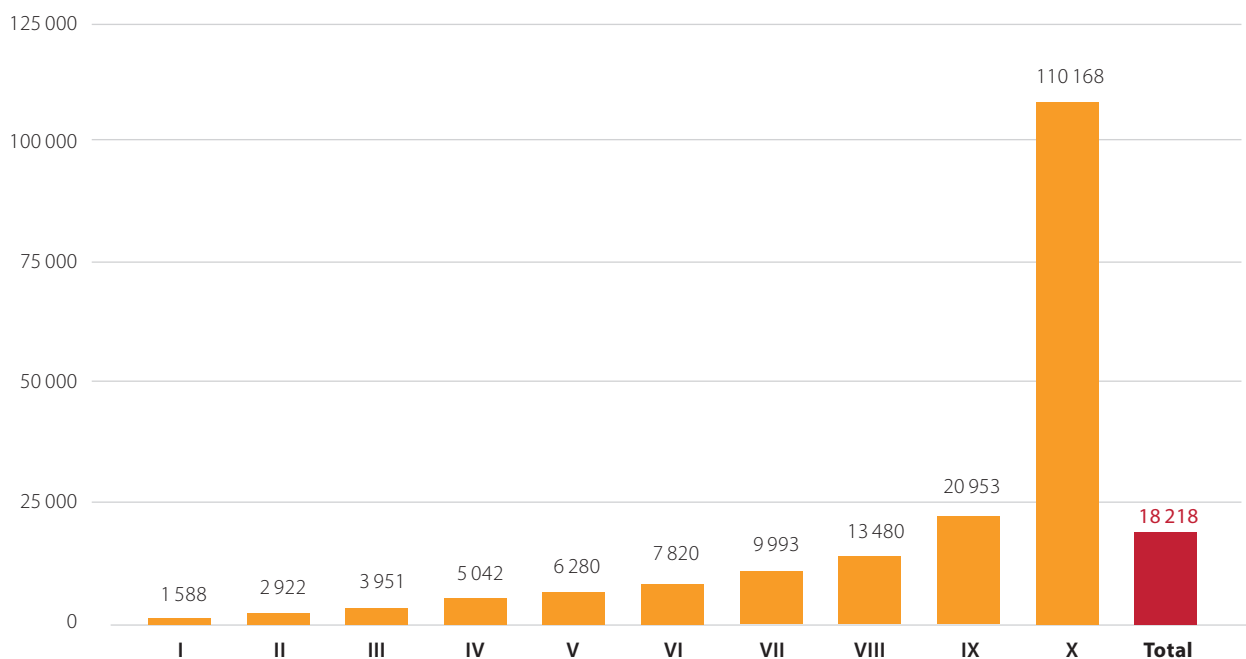


Sociedad estratificada.

Sociedad en la que existen divisiones establecidas entre diferentes grupos, basadas en factores como clase económica, grupo étnico, educación, género, entre otros.

La definición de desigualdad que usaremos: la distribución desigual de bienes, ingresos, oportunidades o riquezas.



Gráfica 1. Ingreso promedio mensual per cápita corriente de los hogares en México, 2022

Elaboración propia con base en datos del Instituto Nacional de Estadística y Geografía (INEGI), 2023a, y Del Castillo Negrete, 2023.

En la Gráfica 1, la barra del extremo derecho muestra los datos del ingreso per cápita corriente mensual promedio de los hogares para la totalidad de la población mexicana, que en 2022 alcanzó \$18 218. Esta gráfica se elaboró con los datos de la Encuesta Nacional de Ingreso y Gasto de los Hogares (ENIGH) que levanta el INEGI cada dos años desde 1992, y el **ajuste a cuentas nacionales** que efectuó la Comisión Económica para América Latina y el Caribe (CEPAL) (INEGI, 2023a). La Gráfica 1 también muestra dicho ingreso promedio para cada uno de los 10 escalones que mencionamos en la página anterior. Estos escalones se conocen como *deciles* en lenguaje estadístico, ya que se ordena a la población de forma ascendente, es decir, de menor a mayor ingreso, y se divide en 10 partes iguales. Por cierto, los *deciles* suelen representarse con números romanos.



Ajustes a cuentas nacionales.

Corrige dificultades al recolectar datos con encuestas de ingreso en los hogares a escala mundial. Por ejemplo, cuando los hogares reportan menos ingresos de los que ganan (subreporte) o cuando no hay información de los hogares más ricos.



Miradas ciudadanas en el uso de datos

La división de una población en segmentos iguales se conoce como *medidas de posición no central*. Estas son de utilidad para ubicar el lugar donde nos posicionamos con relación a un fenómeno, como la desigualdad. Las principales clasificaciones son las siguientes.

Nombre	Segmentos en que se dividen los datos
Cuartiles	Cuatro segmentos
Quintiles	Cinco segmentos
Deciles	Diez segmentos
Percentiles	Cien segmentos

- Ingresen al [Sistema de Información de los Objetivos de Desarrollo Sostenible, México \(SIODS\)](#).
- Explore las metas y los indicadores del ODS 10: Reducción de las desigualdades.
- Identifiquen los indicadores en los que se utilizan los deciles para monitorear los avances de las metas y comenten:
 - › ¿Cómo se encuentra su entidad en comparación con el país u otros estados?

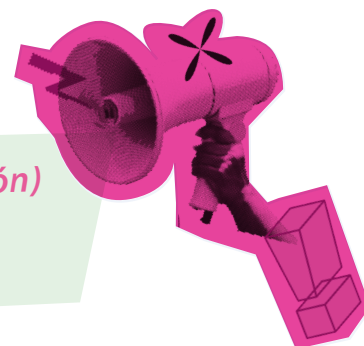


Datos y derechos

La distribución por deciles, según el ingreso, implica que el acceso a servicios y bienes para satisfacer necesidades básicas sea desigual. ¿Cómo debería ser el ingreso en cada decil para que haya menos desigualdad?

Al atender de nuevo la Gráfica 1, se observa que el ingreso per cápita promedio del décimo decil (o escalón) es de \$110 168 mensuales. Esta cifra equivale a 70 veces el ingreso promedio de las personas en el primer decil (o escalón), que es de \$1 588 mensuales. Esta diferencia nos muestra con toda claridad la brecha que separa a las personas con mayores ingresos de las de menores ingresos, como se muestra en el Esquema 2.

El ingreso per cápita promedio del décimo decil (o escalón) es de \$110 168 mensuales, lo que equivale a 70 veces el ingreso promedio de las personas en el primer decil.



Esquema 2. Comparativo de ingresos entre el decil I y X



Elaboración propia con base en datos del INEGI, 2023a, y Del Castillo Negrete, 2023.

Para apreciar mejor las brechas en los niveles de ingresos en México, pensemos en el 1 % con los ingresos más altos. Una persona de ese grupo gana en un solo día lo que genera en todo un año alguien que pertenece al 10 % con los ingresos más bajos.



Reflexionamos sobre los datos

Al comparar los extremos del ingreso promedio mensual por persona, es decir, deciles I y X, se observa que, aunque un país posea buen desarrollo económico, pueden encontrarse desigualdades sociales que condicionan la vida de las personas. Por ejemplo, si en un mismo territorio hay personas que ganan \$1 588 y otras \$581 000, se generan barreras educativas, sociales o tecnológicas que se replican y que segregan generacionalmente a los grupos más vulnerables.

- Reflexionen.
 - › ¿Qué otras barreras se crean cuando las condiciones son tan desiguales para todos?
 - › ¿Pueden observar estas desigualdades en su localidad?
 - › ¿Cuáles son sus consecuencias?, ¿cómo afectan las desigualdades a la movilidad social de las juventudes o a su capacidad para mejorar su situación económica?

En abril de 2024, el precio promedio de la canasta de 24 productos básicos en México era de \$808 (Procuraduría Federal del Consumidor, 2024).

- Discutan lo siguiente a partir del ingreso mensual de cada decil y las necesidades no cubiertas por la canasta básica (ropa, transporte, etcétera).
 - › ¿A cuánto debería ascender el ingreso mensual de una familia de cuatro integrantes?

¿Cómo evoluciona la desigualdad en México?

A pesar de que el nivel de desigualdad en México es alto (como se ha mostrado), en años recientes el crecimiento de los ingresos ha cumplido con la primera meta del ods 10. Esta meta plantea que el crecimiento del ingreso del 40 % más pobre en el país debería estar por encima del crecimiento promedio del total de la población.

Como se puede observar en la Tabla 1, que compara los ingresos mensuales per cápita de los distintos deciles de hogares en México, los primeros cuatro deciles presentaron un crecimiento acelerado de 2014 a 2022, promediando cerca de 50 % de aumento real (es decir, luego de eliminar la **inflación**). Al respecto, el crecimiento del promedio total de la población fue casi nulo durante el mismo periodo, por lo que se estaría cumpliendo el ods 10 en su Meta 10.1. “De aquí a 2030, lograr progresivamente y mantener el crecimiento de los ingresos del 40 % más pobre de la población a una tasa superior a la media nacional” (ONU, 2023).



Inflación.

Aumento de los precios de bienes y servicios en un periodo de tiempo. Cuando hay inflación, disminuye el valor del dinero porque con un monto fijo se adquiere cada vez menor cantidad de bienes y servicios.

Tabla 1. Ingreso real mensual per cápita en México, ajustado a cuentas nacionales, 2014 y 2022 (porcentajes y pesos)

Decil	Ingreso mensual per cápita (a pesos de 2022)		Cambio entre 2014 y 2022	
	2014	2022	Porcentaje	Absoluto
I	1 089	1 588	46	499
II	1 980	2 922	48	942
III	2 652	3 951	49	1 299
IV	3 349	5 042	51	1 693
V	4 163	6 280	51	2 117
VI	5 261	7 820	49	2 559
VII	6 895	9 993	45	3 098
VIII	9 796	13 480	38	3 684
IX	16 612	20 953	26	4 341
X	130 251	110 168	-15	-20 083
Total	18 200	18 218	0.1	18

Elaboración propia con base en datos del INEGI, 2023a, y Del Castillo Negrete, 2023.





Miradas ciudadanas en el uso de datos

Cuando trabajamos con datos, la transparencia está relacionada con el grado de acceso al conocimiento de las metodologías, los procedimientos de captación y el procesamiento de la información. Por ello, la transparencia facilita la interpretación de los resultados de los ejercicios estadísticos que se obtienen a partir de censos, encuestas y registros administrativos. Además, incentiva que los datos sean utilizados para la toma de decisiones de la población en general, el gobierno y las empresas.

La comunidad estadística internacional promueve prácticas para que la información generada sirva de base a decisiones fundamentadas en evidencia y oriente el logro de metas en función de resultados concretos. En los *Principios y Buenas Prácticas para la Actividad Estadística y Geográfica*, del SNIEG, la transparencia es una cualidad esencial de los datos. Por ejemplo, en las estadísticas relacionadas con los ingresos u otras dimensiones de la pobreza, la transparencia permite a la ciudadanía monitorear los avances en materia de igualdad.

- Piensen en los datos sobre desigualdad que conocen.
 - › ¿A quién le sirven esos datos?
 - › ¿Por qué importa saber de dónde provienen esos datos?



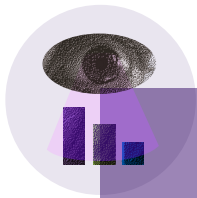
Ecosistema de datos

Exploreen a continuación el Portal de desigualdades en América Latina de la CEPAL y ONU:



Hasta aquí se ha revisado la desigualdad desde un enfoque monetario. ¿De qué otras formas se percibe la desigualdad en su entorno?, ¿a qué grupos afecta más esta situación?

Otro indicador estadístico que muestra la evolución de la desigualdad en México es el coeficiente de Gini. Este mide la desigualdad de ingresos entre la población en una escala de cero a uno, donde cero constituye la igualdad perfecta en la que toda la población tiene los mismos ingresos. Cuando el valor es uno, equivale a la desigualdad máxima, pues una sola persona acumula todos los ingresos.



Claves para conocer metodologías de medición

El coeficiente de Gini es una de las herramientas más utilizadas para medir la desigualdad de ingresos; permite comparar en el tiempo y entre países. Asigna un valor entre cero y uno a la desigualdad a partir de la concentración del ingreso. Para calcularlo consideren que...

- es una medida que resume la distribución del ingreso en un grupo de individuos.
- utiliza el diagrama conocido como curva de Lorenz que representa los datos acumulados del ingreso.
- el coeficiente de Gini compara un diagrama de la igualdad perfecta (recta a 45°) con la curva de Lorenz.
- los valores del coeficiente de Gini cercanos a cero representan una distribución más equitativa del ingreso.
- los valores del coeficiente de Gini cercanos a uno indican una distribución menos equitativa del ingreso, es decir, mayor desigualdad en la distribución del ingreso.
- la curva de Lorenz agrupa a la población en segmentos iguales, como los deciles, quintiles o percentiles, y muestra la relación entre esos segmentos de la población y el porcentaje acumulado de ingresos.

Por ejemplo, si cada segmento de la población (decil, percentil o quintil) contara con un mismo porcentaje de ingreso, se representaría en el plano cartesiano con una línea a 45 grados de inclinación, conocida como línea de equidad perfecta, es decir, la ausencia de desigualdad. En este caso, la línea de color verde sería la igualdad perfecta. La línea café es la distribución real de los ingresos acumulados o curva de Lorenz y el espacio entre las dos líneas representa el área de concentración que se utiliza para calcular el coeficiente de Gini.

- Comenten. Consideren que en la gráfica están representados quintiles y una curva de Lorenz (café) hipotética.
 - › ¿Cuáles son los tres quintiles en los que se acumula mayor cantidad de ingresos?
 - › ¿Qué se concluye de la distribución de ingresos de la gráfica?

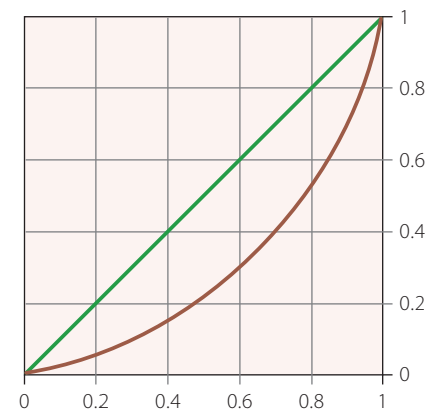


Ecosistema de datos

Revisen el World Inequality Database (Base de Datos sobre Desigualdad Mundial [wid]). ¿Cómo ha sido la distribución del ingreso en México de 1980 a 2021?

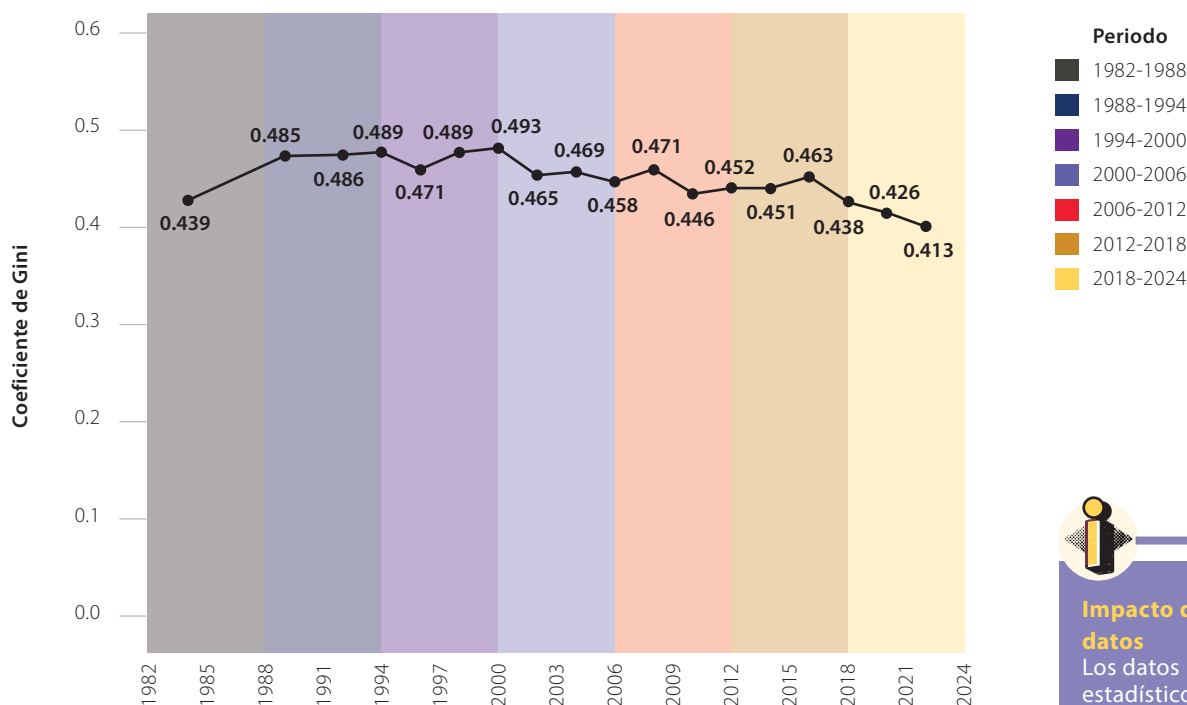


Curva de Lorenz



En la Gráfica 2 se muestra el coeficiente de Gini de México (calculado con base en la ENIGH levantada por el INEGI) cuyo valor alcanzó un nivel de 0.413 para el año 2022, el más bajo que se ha registrado durante las últimas décadas. En este caso, se utilizan los datos de la ENIGH del INEGI sin ajuste a cuentas nacionales.

Gráfica 2. Coeficiente de Gini de la desigualdad de ingresos en México (1984-2022)



Elaboración propia con base en datos del INEGI, 2023a.

En los últimos 40 años, el valor más alto que alcanzó el coeficiente de Gini en México fue en 2000, con 0.493. A partir de ese momento, la tendencia ha sido a la baja casi de manera constante, con algunos leves altibajos. A pesar de lo anterior, según los datos de la WID, México sigue siendo uno de los países con el coeficiente de Gini más alto del continente americano (WID, 2024).



Impacto de los datos

Los datos estadísticos de la CEPAL sobre población vulnerable en América Latina dieron pie para considerar las iniciativas y experiencias de pueblos indígenas de la región en la elaboración de estrategias para superar los estragos de la pandemia de COVID-19.

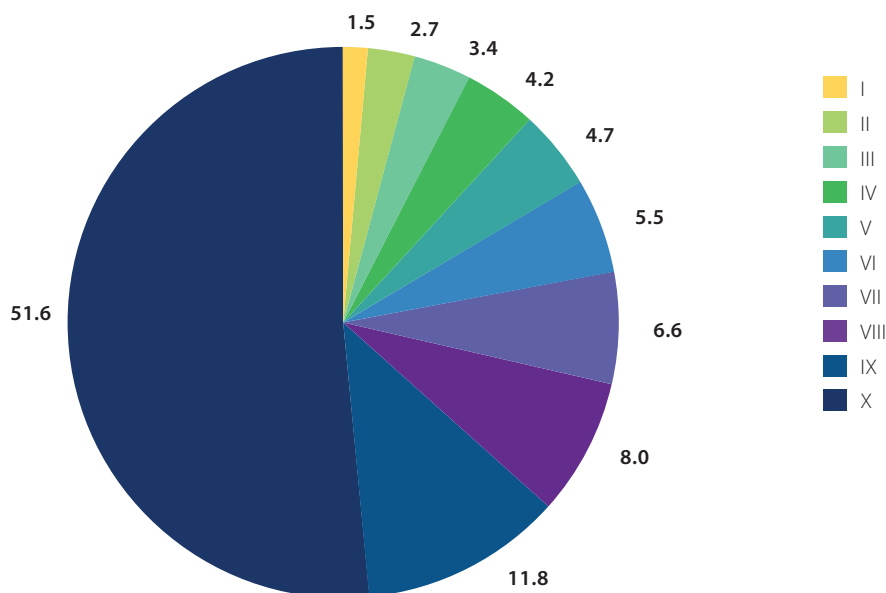
¿Qué tan desigual es México en el ámbito internacional?

Para ponerlo desde otra perspectiva, en la Gráfica 3 observamos cómo se distribuye el total de ingresos de nuestro país entre los distintos deciles o grupos poblacionales. Si el total de ingresos en México fuera un pastel entero, ¿qué tan grandes o pequeñas serían las rebanadas que le corresponderían a cada decil en el país? Recuerda que cada decil representa a un grupo poblacional a partir de sus ingresos.



Ingreso corriente. Dinero o productos en especie recibidos de manera regular (por trabajo, programas gubernamentales, entre otras fuentes) que deben estar disponibles para comprar bienes y servicios del hogar.

Gráfica 3. Distribución porcentual del **ingreso corriente** total en México según deciles de ingreso per cápita, 2022



Elaboración propia con base en datos del INEGI, 2023a, y Del Castillo Negrete, 2023.

En la Gráfica 3 se advierte que el decil X, o 10 % de la población con mayores ingresos, cuenta con 51.6 % del total. Esto quiere decir que tienen un poco más de la mitad de los ingresos de toda la población del país. Por otra parte, 10 % de la población con menos ingresos (decil I) se queda apenas con 1 % del total.

De hecho, existen algunas fuentes internacionales de indicadores sobre la desigualdad que ayudan a comparar la magnitud de la desigualdad en

nuestro país respecto de otros. Por ejemplo, el WID cuenta con comparativos internacionales sobre el indicador que veíamos en el párrafo anterior, respecto al total de ingresos que se queda solo el decil X. Pero, a diferencia del coeficiente de Gini, que explicamos en páginas anteriores, esta base de datos cruza información no solo de las encuestas en los hogares (como la ENIGH), sino que también emplea información de las declaraciones fiscales de impuestos (para los países donde los datos están disponibles). Esta metodología tiene la finalidad de mejorar la estimación de los ingresos en los hogares del decil X.



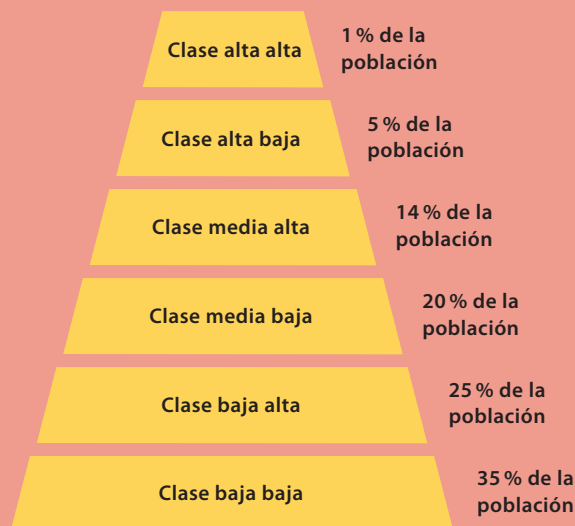
Ecosistema de datos

Revisen en seguida el ingreso corriente total promedio trimestral por hogar de la ENIGH 2022. Comparen los datos de su entidad con los nacionales y otras entidades.



Reflexionamos sobre los datos

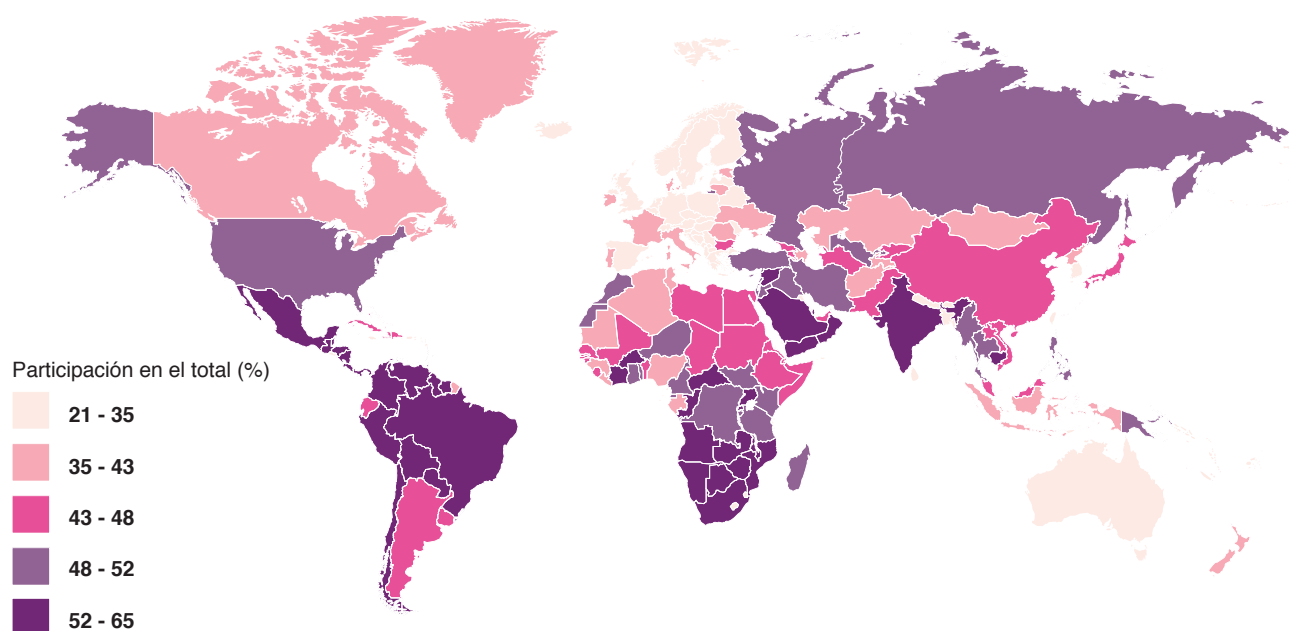
Otra forma de estratificar a la población, además de los deciles, son las clases sociales. Estas se establecen a partir de aspectos económicos y sociales: los ingresos monetarios, la riqueza, la ocupación en el trabajo, el acceso a la educación, el poder político, el poder adquisitivo, los hábitos de consumo, entre otros. El esquema a la derecha muestra la estratificación de las diferentes clases sociales en México (Secretaría de Economía, 2014).



- Contesten.
 - › Según los datos, ¿cuáles son las diferencias en el porcentaje de la población entre las clases alta, media y baja?
 - › ¿Qué opinan de que la población se clasifique en clases sociales?
 - › ¿Qué implicaciones podría tener la distribución de estas clases sociales para la política económica y social del país?

En el Mapa 1, notamos que México se encuentra en el grupo de países con mayores niveles de desigualdad de ingresos, ya que, según esta metodología de cálculo, el 10 % con mayores ingresos (o decil X) se queda con 64.6 % del total. Países como Sudáfrica está en la cima de los países más desiguales, con un indicador que alcanza 65.4 %, no muy lejos del caso mexicano.

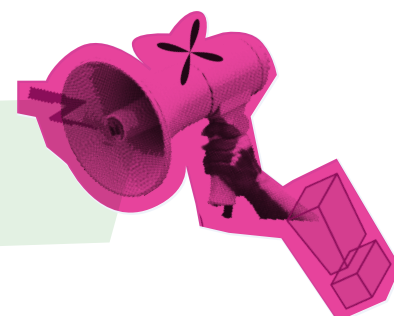
Mapa 1. Participación porcentual del 10 % con mayor ingreso sobre el total nacional (año más reciente disponible)



WID, 2024.

Ejemplos de países más igualitarios serían Noruega y Eslovaquia, con cerca de 25 % del total de ingresos que corresponden al decil X (10 % de la población con mayores ingresos), lo cual está muy lejos del caso mexicano. En general, se observa que las regiones de Latinoamérica y del sur de África son las más desiguales del mundo, mientras que Europa Central y Oriental, así como los países nórdicos, se encontrarían entre los más igualitarios.

Las regiones de Latinoamérica y del sur de África son las más desiguales del mundo.



¿Cuál es el papel de la meritocracia en la desigualdad?

Un análisis de 2004 demostró que, entre los distintos tipos de igualdad, puede encontrarse la igualdad de oportunidades. Esta se refiere a que todas las personas deberían tener acceso a las estructuras de oportunidades para desarrollar sus capacidades con plenitud. Por su parte, la igualdad de resultados busca “transformar las desigualdades sociales existentes al inicio de un proceso en igualdades al final de este” (Mora *et al.*, 2004).



Entre quienes estudian el fenómeno de la desigualdad (y cómo reducirla) ha surgido un debate debido a las distintas concepciones sobre la pregunta “¿Cuál es la igualdad que queremos?”. Un concepto clave es el de *meritocracia*, que alude a una sociedad estratificada. En esta concepción, quienes están en la cúspide (los grupos de población de mayor ingreso) son aquellas personas con más esfuerzo y talento (es decir, “las que tienen mayores méritos”). Por el contrario, en la base de la sociedad estarían quienes no se esfuerzan o carecen de talentos. ¿Creen que México es una sociedad organizada y estratificada según la narrativa meritocrática?

De acuerdo con distintos estudios, el ingreso y la riqueza de las personas en México dependen en gran medida de factores ajenos al esfuerzo y al talento, como las condiciones económicas de la familia de origen, el lugar de nacimiento, el género y tono de piel, entre otros (Monroy-Gómez-Franco, 2019). Según Branko Milanovic, al menos la mitad de los ingresos de las personas a escala mundial dependen directamente del país donde nacieron (McElwee, 2014).

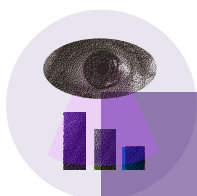
Un estudio señala que siete de cada 10 personas que nacen en situación de pobreza seguirán así toda su vida, independientemente



Datos y derechos

En 2022, según la Encuesta Nacional sobre Discriminación (ENADIS), 45.3 % de la población indígena de 12 años y más opinó que, en México, sus derechos se respetan poco o nada. Opinaba lo mismo 45.1 % de la población afrodescendiente.

de sus méritos (Centro de Estudio Espinosa Yglesias, 2019). Como se suele mencionar en estas investigaciones: origen es destino. Según diversos análisis, es difícil encontrar evidencia suficiente para creer que estos indicadores hayan mejorado en las últimas décadas.



Claves para la comparación de datos estadísticos y geográficos

En el norte, centro y sur de México, se observa que cada región enfrenta en diferente magnitud las desigualdades estructurales. Por ejemplo, en la región sur, las posibilidades de ascender desde la parte inferior de la escalera social son bajas: 67 de cada 100 personas que nacen en el seno de familias que pertenecen a los primeros deciles se quedan ahí. En contraste, en la región norte, solo 25 de cada 100 personas lo hacen. Si a esas cifras se les suma el porcentaje de la población que presenta una o más carencias sociales (rezago educativo, falta de acceso a la seguridad social, entre otras) y no tiene un ingreso suficiente para satisfacer sus necesidades en cada región, la situación es preocupante.



Tabla 2. Indicadores económicos por región geográfica

Región	PIB per cápita (Pesos por persona)	PIB en sectores de alto crecimiento (Millones de pesos a precios de 2013)	Crecimiento del PIB (Promedio de la tasa de crecimiento real de los últimos tres años)	Diversificación económica (Número de sectores)	Pobreza (Porcentaje de la población)
Norte	\$170 318	47	3.4 %	770	30 %
CDMX	\$361 944	60	3.6 %	909	28 %
Centro	\$138 085	46	4.5 %	767	41 %
Sur	\$106 588	36	1.4 %	725	55 %

Elaboración propia con base en datos del Instituto Mexicano para la Competitividad (IMCO), 2018.

- Analicen la tabla de indicadores económicos por región geográfica y respondan estas preguntas.
 - › ¿Cómo es la dinámica económica de la región norte comparada con la del sur?
 - › ¿Cuáles serían las posibles consecuencias para la población?
 - › ¿Por qué estas condiciones limitarían el desarrollo del sur del país?

A pesar de lo anterior, en sociedades como la mexicana, la narrativa meritocrática se utiliza para justificar los niveles extremos de desigualdad, puesto que se percibe que “cada uno recibe lo que merece”. En México, según la Encuesta Nacional sobre Discriminación (ENADIS) de 2022, una de cada tres personas considera que “los pobres se esfuerzan poco por salir de su pobreza” (INEGI, 2023b). Así pues, la narrativa meritocrática estigmatiza y discrimina a las personas con menos ingresos del país.

En la otra cara de la moneda, la idea de meritocracia legitima los niveles extremos de riqueza que son parte también de la sociedad mexicana. Según distintos estudios, la riqueza de las personas multimillonarias en nuestro país alcanza niveles cada vez más altos y su crecimiento se ha acelerado en los últimos años (Esquivel, 2015; Jaramillo-Molina, 2019; Oxfam México, 2024). Muchas de las grandes fortunas son justificadas a partir de narrativas de esfuerzo y merecimiento. Con esta perspectiva, se trata de ignorar que el origen de muchas fortunas proviene del beneficio de grandes herencias familiares (que en algunos casos datan de siglos atrás), concesiones y tratamientos preferenciales por parte de los gobiernos, así como por la presencia en mercados con poca competencia.

Tal vez uno de los peligros más importantes de la presencia de fortunas tan amplias en la sociedad es que representan una acumulación de poder económico tan importante que existe el riesgo latente de la “captura política”. Esto quiere decir que pueden influir de tal manera en la esfera política que representarían un riesgo para la democracia.

En este contexto, cobra sentido la Meta 10.3. Garantizar la igualdad de oportunidades y reducir la desigualdad de resultados, incluso eliminando las leyes, políticas y prácticas discriminatorias, y promoviendo legislaciones, políticas y medidas adecuadas. Es necesario que las sociedades garanticen una mayor igualdad de oportunidades para que la clase social de origen no sea una condena de por vida. Más allá de eso, también debe buscarse una sociedad con mayor igualdad en la distribución final del ingreso, la riqueza y el bienestar, de manera que no existan acumulaciones de poder económico tan amplias que representen un peligro para la democracia.



Impacto de los datos

La captura política es la influencia abusiva por élites económicas y políticas para que leyes y gobiernos funcionen según sus intereses y prioridades, en detrimento del interés de la población. Por ejemplo, en Italia, tener conexiones políticas genera 5.7 % más ingresos en promedio.



Interseccionalidad: las múltiples caras de la desigualdad

Hay que recordar que existen múltiples factores, más allá del económico o de la clase social de la familia de origen, que pueden explicar las desigualdades entre las personas. Algunos de los más importantes son el género, origen étnico y tono de piel. Se conoce como **interseccionalidad** a la perspectiva que tiene en cuenta tanto el aspecto económico como los factores antes mencionados (Crenshaw, 2017). Por ejemplo, una parte importante de la desigualdad de ingresos en la sociedad puede explicarse por la brecha salarial de género, que privilegia los ingresos laborales de los hombres (D'Alessandro, 2016; Orozco, 2010). A su vez, un factor esencial para entender esta brecha salarial de género es la distribución desigual de los trabajos de cuidado, que ha asignado de forma histórica y arbitraria a las mujeres la responsabilidad de encargarse de gran parte del trabajo no remunerado en el hogar, en detrimento de sus posibilidades de ejercer trabajo asalariado o remunerado.



Interseccionalidad.

Coexistencia de varias desigualdades en un mismo caso. Esto provoca mayor vulnerabilidad y atrae más desventajas y discriminaciones.

Cuando se dice “origen es destino”, es decir, que nacer en situación de pobreza es casi una condena a vivir siempre así, resulta que las mujeres tienen el doble de probabilidad respecto a los hombres de nacer y permanecer en situación de pobreza durante toda su vida.

Esquema 3. Desigualdad por brecha salarial de género



Elaboración propia con base en D'Alessandro, 2016, y Orozco, 2010.



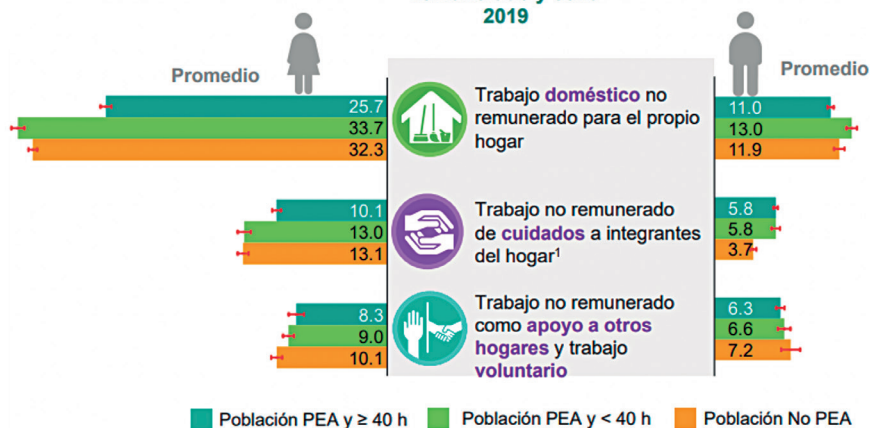
Reflexionamos sobre los datos

La brecha de género no solo se trata de las diferencias salariales entre hombres y mujeres, sino también de los obstáculos para su libre desarrollo. En los últimos años, se ha avanzado en la visibilización del trabajo no remunerado de las mujeres y en su aporte a la reproducción de la vida, muchas veces traducido como su participación en las labores del hogar.



Trabajo No Remunerado de los Hogares (TNRH) según participación económica y sexo

Promedio de horas a la semana de la población de 12 años y más según condición de participación económica y horas de trabajo para el mercado, por tipo de actividad de trabajo no remunerado y sexo 2019



INEGI, 2019.

El tiempo que las mujeres dedican a actividades domésticas y de cuidado es tiempo que restan en recreación, descanso y muchas veces en su autocuidado.

- Comenten algunas costumbres de su localidad que mantienen las desigualdades entre hombres y mujeres. Reflexionen.
 - ¿Cuál es el reparto habitual de las labores domésticas entre los integrantes de su familia?
 - ¿Cuáles son las medidas necesarias para lograr una distribución más justa de las horas dedicadas al trabajo doméstico no remunerado en el hogar?



Datos y derechos

La exclusión laboral en México se concentra en las mujeres, e incrementa si tienen hijos. La falta de dinero o la procedencia de ciudades de menos de 500 000 habitantes son la segunda causa de discriminación para las mujeres.

Algo similar ocurre con la dimensión étnica y de tono de piel. Luego de siglos de colonización y esclavitud, son inmensas las desventajas acumuladas por parte de la población perteneciente a pueblos originarios en el país, que representan un acceso más acotado a la estructura de oportunidades, pero que también implican obstáculos que se refuerzan constantemente por la discriminación y la estigmatización.

Incluso en la ENADIS 2022, al comparar los resultados de 2017 y 2022, se observa un aumento en el porcentaje de población indígena en México que declara haber sido discriminada, pasando de 25 % a 28 %. Dicho indicador es aún mayor para las personas afrodescendientes en el país, pues alcanzó 33 % en 2022. De igual forma, 29 % de la población migrante de 15 años y más declaró haber sufrido **discriminación** en los últimos 12 meses.

En un último ejemplo de la importancia del tono de piel como determinante de la desigualdad, los estudios han encontrado que, aun al nacer en pobreza, le sería más fácil salir de ella a una persona con un tono de piel más claro. Así, recientemente se les ha llamado pigmentocracias a sociedades, como las actuales, donde el tono de piel es un factor importante para la determinación de la posición en la estratificación social (Telles y Martínez Casas, 2019). Por lo anterior, una de las metas del ODS 10 es garantizar la igualdad de oportunidades para todas las personas más allá de su tono de piel, etnia, género o situación económica.

**Discriminación.**

Distinción, exclusión o restricción por origen étnico, sexo, edad, discapacidad, condición social, económica o de salud, etc., que impide o anula el ejercicio de derechos y la igualdad real de oportunidades de las personas.



**Datos,
análisis,
¡acción!**

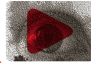
Iniciamos un proyecto ciudadano

Las desigualdades son condiciones que ponen en riesgo la vida, el bienestar y la dignidad de las personas, al limitarlas, marginarlas o excluirlas del ejercicio pleno de sus derechos humanos. Estas desigualdades, presentes tanto entre sectores de la población de un mismo país como entre países, plantean desafíos para establecer relaciones de colaboración.

Las desigualdades generan pobreza y exclusión de otros derechos: a la salud, la alimentación, la seguridad y a los ingresos producto de un trabajo decente. Sus repercusiones tienen un impacto negativo en las juventudes al bloquear posibilidades para un desarrollo pleno ante la falta de una igualdad de oportunidades. La complejidad de las causas que originan desigualdades plantea la necesidad de un esfuerzo conjunto de la sociedad para reducirlas y superarlas. ¿Por dónde empezar?

En la Parte 1, se examinaron algunas formas mediante las cuales es posible medir la desigualdad en una sociedad como la nuestra. Se apreciaron aspectos de la evolución de la desigualdad en México y sus características en el marco internacional. También se señalaron mecanismos que contribuyen a legitimar las desigualdades, y la importancia de reconocer las diversas caras de este fenómeno.

Ante las desigualdades, ¿qué pueden hacer las y los jóvenes para examinarlas y mitigarlas? La Organización de las Naciones Unidas para la Educación, la Ciencia y la Cultura (UNESCO) propone distintas acciones en las que las juventudes pueden participar en pro de la construcción de un mundo más justo e igualitario.

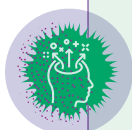


Revisen cómo la desigualdad afecta el desarrollo sostenible y cuáles son las acciones necesarias para su reducción.



- Crear conciencia sobre las desigualdades en las comunidades, familias y con sus pares.
- Tener la capacidad de sentir empatía y mostrar solidaridad hacia quienes son discriminados.
- Identificar situaciones en que los derechos de distintos grupos se ven vulnerados y promover su defensa, sobre la base de valores y principios éticos comunes que propician la igualdad.
- Identificar y analizar distintos tipos de causas que promueven las desigualdades y sus consecuencias.
- Analizar la historia personal considerando las ocasiones en que uno se vio privilegiado o discriminado para encontrar estrategias que permitan cambiar esa realidad.
- Participar en la formulación de políticas y acciones dentro de organizaciones de distinto tipo (por ejemplo, en la institución escolar, la familia o la comunidad) para reducir las desigualdades.

A partir del listado anterior, ¿qué temas y acciones les gustaría emprender? Aquí tienen algunas ideas.



Crear una **campaña de concientización** sobre las desigualdades para promover cambios en una institución y mitigar las desigualdades



Elaborar un **proyecto servicio** basado en evidencia para ayudar a las poblaciones vulnerables



Formular un **estudio de caso** sobre un grupo de su entorno que sufra discriminación



Hacer **periodismo de datos** para denunciar una situación injusta que afecte a cierto grupo poblacional

¿Por dónde empezar? Para planificar e implementar estrategias como las anteriores, primero es necesario evaluar las desigualdades existentes: comprender cuáles son (es decir, sus diversas dimensiones), a cuántas personas afecta y cuál es su relevancia en la toma de decisiones.

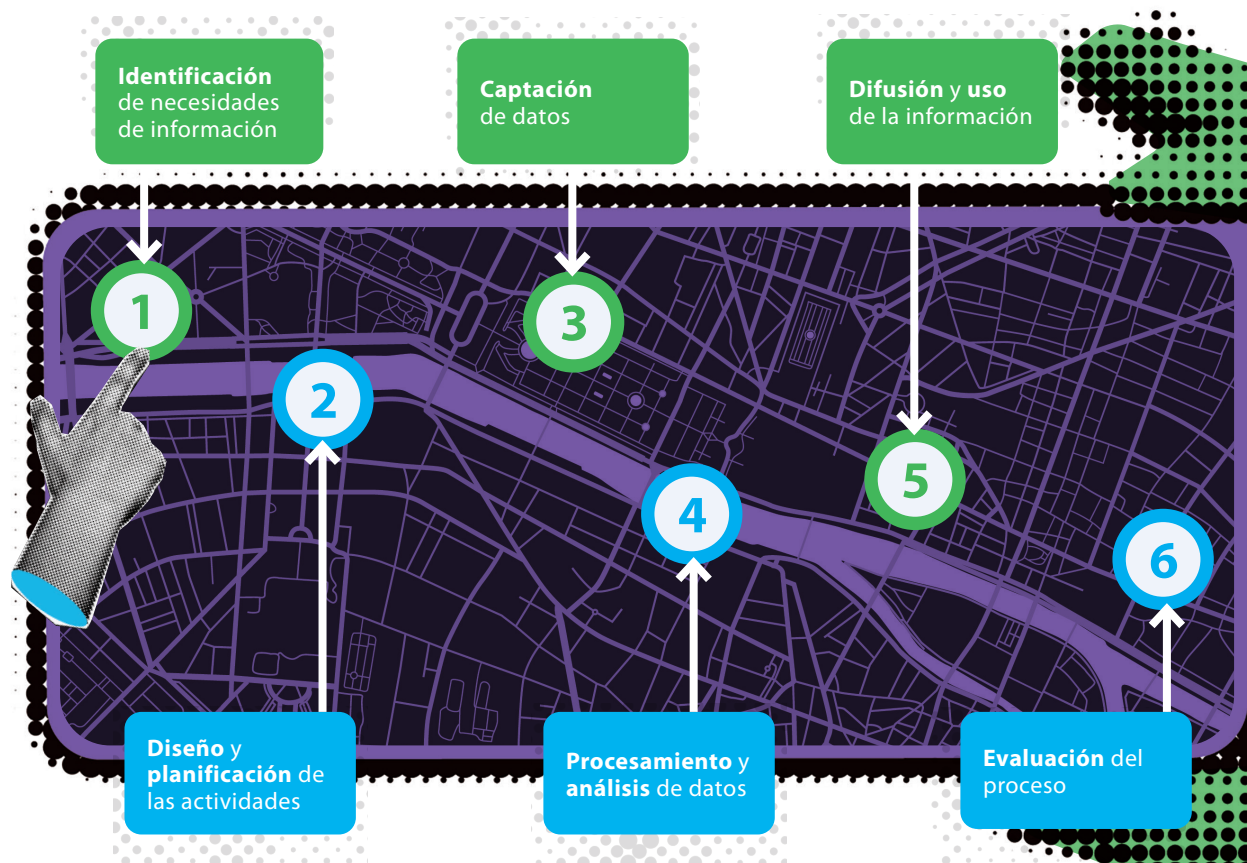


En la siguiente sección, podrán...

- desarrollar una investigación para obtener información estadística y geográfica sobre los desafíos de las desigualdades en donde viven. Con los datos podrán decidir y practicar acciones que contribuyan a reducir las desigualdades en México y en su localidad.

Generamos nuestros propios datos

A continuación, se presenta un esquema con el proceso para acceder, buscar, analizar y utilizar información estadística y geográfica.



1. Identificación de necesidades de información

- Comiencen con una lluvia de ideas.
 - › ¿Qué desigualdades observan en su comunidad, hacia qué personas o grupos, y cómo se manifiestan?
 - › ¿Cómo contribuirían a contrarrestar tales desigualdades con acciones de participación de la juventud en favor de la igualdad?

- Identifiquen con lo anterior uno o varios indicadores del ods 10. Reducción de las desigualdades en las que les interese profundizar:
 - › brechas en los ingresos de las personas;
 - › desigualdades en el acceso a educación, atención médica, agua potable y saneamiento;
 - › discriminación por género, etnia, discapacidad, orientación sexual y otros factores;
 - › integración y acceso a derechos y servicios para migrantes.



Por ejemplo...

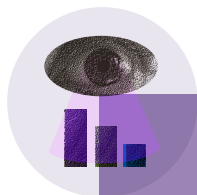
- si eligen los indicadores de ingresos, consideren los datos desglosados por mujeres, hombres y grupos vulnerables, y la proporción de personas que viven por debajo de 50 % de la mediana de los ingresos, desglosada por sexo, edad y personas con discapacidad.
- si eligen la discriminación basada en género, origen étnico, discapacidad u otros factores, es necesario revisar los datos e indicadores que se refieran a estos grupos.

- Retomen los datos recopilados del tema elegido en los apartados “Miradas ciudadanas en el uso de datos”, “Reflexionamos sobre los datos” y “Claves para conocer metodologías de medición”.
- Intercambien ideas sobre las desigualdades que identifican en su localidad para precisar el problema en el que se centrarán.
- Definan las preguntas que les gustaría responder a partir del problema seleccionado.

Por ejemplo, respecto a la discriminación basada en género, origen étnico, discapacidad, orientación sexual y otros factores, pueden preguntarse sobre las dimensiones de las desigualdades como...

- ¿cuáles son las diferencias en ingresos por sexo?
- ¿qué diferencias hay entre la población general y grupos vulnerables?
- ¿qué proporción de la población se ha sentido discriminada?
- ¿qué actos reducirían desigualdades y erradicarían la discriminación?

- Escriban el objetivo específico de su proyecto. Centren su atención para que refiera con claridad lo que esperan lograr sobre el problema que seleccionaron.



Claves para la formulación de preguntas que pueden responderse con ayuda de datos

La formulación de preguntas estadísticas y geográficas permite centrar la atención en lo que es fundamental para identificar problemáticas y fenómenos: ¿cuántos?, ¿con qué frecuencia?, ¿cómo varía?, ¿dónde se produce? Estos aspectos son determinantes para los profesionistas que gestionan datos, los tomadores de decisiones y la ciudadanía, quienes día con día escuchan, leen y deciden a partir de datos. Por ello, al formular preguntas es necesario que...

- › comprendan el concepto que están midiendo.
- › conozcan las variables o los componentes que los ayudarán a hacer la medición.
- › revisen si los datos que requieren para responder sus preguntas se encuentran disponibles o si necesitan captarlos ustedes. Para ello...
 - señalen las bases de datos en las que podrían encontrar las respuestas a sus interrogantes.
 - identifiquen los procesos de captación de información que precisan para responder sus preguntas.
 - recopilen elementos necesarios para trabajar en su medición.
 - efectúen la recuperación de datos o la medición.
 - reflexionen sobre las respuestas que han encontrado a sus preguntas estadísticas y geográficas.
- Para practicar, repliquen los pasos anteriores y respondan.
 - › ¿Cuál es el ingreso per cápita de sus hogares?
- Comenten qué conceptos y componentes sería importante conocer para responder la siguiente pregunta:
 - › ¿Cómo ha evolucionado la desigualdad en México durante los últimos 10 años?



Conozcan en seguida otras dos historias de vida para reflexionar sobre la desigualdad de oportunidades.



2. Diseño y planificación de las actividades

- Definan qué llevarán a cabo para lograr el objetivo de su proyecto.
- Establezcan los datos que necesitan para responder las preguntas planteadas en la fase anterior.

Por ejemplo, si trabajan el tema de discriminación, identifiquen los datos útiles en los indicadores del ODS 10. Reducción de las desigualdades. Para ello, deben consultar los datos usados en los cálculos de los indicadores:

- Ingreso promedio per cápita de mujeres y hombres, personas indígenas y personas con discapacidad (Indicador 10.1.1).
- Población que vive por debajo de 50 % de la mediana de los ingresos, desglosada por sexo, edad y personas con discapacidad (Indicador 10.2.1).
- Población de 18 años y más que declaró haberse sentido discriminada (Indicador 10.3.1.).

SIODS México, 2023.

- Crecimiento del ingreso corriente de los hogares por deciles (Indicador 10n.1.1).
- Otros aspectos que, aunados a las diferencias por sexo, inciden en las desigualdades económicas, sociales y económicas; por ejemplo, la discriminación por la orientación sexual.

- Explore fuentes de información estadística y geográfica con datos de discriminación basada en ingresos, género, origen étnico, discapacidad, orientación sexual y otros factores. Les recordamos algunas fuentes.



Ecosistema de datos

Explore la información que publica El Colegio de México sobre las desigualdades. ¿Qué temas les gustaría investigar?



Nombre de la fuente	Enlace
Red de desigualdades	https://desigualdades.colmex.mx/red
Encuesta Nacional de Ingresos y Gastos de los Hogares	https://www.inegi.org.mx/temas/ingresoshog/#tabulados
Encuesta Nacional sobre Discriminación	https://www.inegi.org.mx/programas/enadis/2022/
World Inequality Database (Base de datos mundial de desigualdad)	https://wid.world/world/
Portal de desigualdades en América Latina de la CEPAL	https://statistics.cepal.org/portal/inequalities/index.html



Ecosistema de datos

Revisen la Encuesta Nacional sobre Discriminación 2022. ¿Cuáles son los 10 grupos de interés que se busca reconocer?



- Evalúen si la información identificada es suficiente o si requieren de otra en función del objetivo y de las preguntas que definieron para el desarrollo de su proyecto.

En el ejemplo de discriminación sobre los ingresos por grupos de población, el SIODS proporciona información para responder: ¿Cuáles son las diferencias en ingresos por sexo y grupos vulnerables? ¿Qué proporción de la población se ha sentido discriminada?

En cuanto a la pregunta acerca de qué acciones se pueden practicar, según el contexto, para reducir las desigualdades y erradicar la discriminación, profundicen su exploración en fuentes como las siguientes:

Nombre de la fuente	Enlace
Instituto Nacional de Estadística y Geografía	<ul style="list-style-type: none"> • https://www.inegi.org.mx/tableros estadisticos/discriminacion/ • https://www.inegi.org.mx/tablerosestadisticos/ingresosygastos/ • https://www.inegi.org.mx/tablerosestadisticos/lgbti/#Experiencias_de_vida
Organización de las Naciones Unidas para la Educación, la Ciencia y la Cultura	https://www.unesco.org/es/no-racism-no-discrimination
Fondo de las Naciones Unidas para la Infancia	<ul style="list-style-type: none"> • https://www.unicef.org/mexico/comunicados-prensa/unicef-el-racismo-y-la-discriminacion-contrala-ni-y-adolescencia-persisten-y • https://www.unicef.org/media/130821/file/rights-denied-discrimination-children-SP.pdf

- Planeen sus actividades con los tiempos y requerimientos necesarios para efectuar la captación de información, el procesamiento y análisis de los datos recabados, y la comunicación de los resultados que obtengan. Elaboren el cronograma de actividades en una hoja de papel o con ayuda de alguna aplicación del dispositivo electrónico del que dispongan.

3. Captación de datos

Una vez definidas las actividades y los tiempos para su ejecución, la siguiente fase consiste en recopilar la información estadística y geográfica necesaria para lograr el objetivo de su proyecto.

- Busquen los datos que consideran más relevantes según su objetivo y las preguntas que han establecido como orientadoras de su proyecto.
- Recuerden que el SIODS tiene datos disponibles en las tres pestañas de información: “Indicador”, “Metadato” y “Datos para el cálculo”. Revisen la información de estas tres secciones.

OBJETIVOS DE DESARROLLO SOSTENIBLE Indicadores English

10. Reducción de las desigualdades

Meta 10.3. 10.3.1. Proporción de la población que declara haberse sentido personalmente discriminada o acosada en los últimos 12 meses por motivos de discriminación prohibidos por el derecho internacional de los derechos humanos

10.3.1. Proporción de la población que declara haberse sentido personalmente discriminada o acosada en los últimos 12 meses por motivos de discriminación prohibidos por el derecho internacional de los derechos humanos

Indicador Metadato Datos para el cálculo

Gráfica Datos

Unidad de medida: (Porcentaje)
Cobertura temporal: 2017-2022

Periodo	Por Edad			Por tener alguna discapacidad	
	Total	Hombres	Mujeres	Total	
2022	5.1	4.4	5.7	1.3	
2017	5.3	5.4	5.2	ND	

Nota:

- La discriminación por etnicidad se refiere a las personas que fueron discriminadas por ser indígenas o afrodescendientes.
- La discriminación por estado civil también incluye situación de pareja o familiar (embarazada, huérfano(a), adoptado(a)).
- La discriminación por otros motivos incluye color de piel, manera de hablar, estatura o peso y manera de vestir, para 2022 incluye también discriminación por tener una enfermedad.

SIODS México, 2023.

- Seleccionen las visualizaciones (gráficas o mapas) necesarias para lograr una visión más completa del problema que eligieron.
- Elaboren un repositorio en papel o electrónico con la información, datos, tablas y gráficas recolectados, así como la lista de las fuentes consultadas.

4. Procesamiento y análisis de datos

En esta fase se analizarán los datos recabados. Recuerden que, para garantizar un análisis completo de los datos, requieren concentrarse en los siguientes criterios:

- Organicen la información que recabaron.
- Elaboren una tabla con lo recolectado, con el objetivo de analizar el contexto de los datos sobre desigualdad. Por ejemplo:



Tabla 3. Resumen de indicadores nacionales y de grupos vulnerables

Indicador 10.1.1 Crecimiento per cápita del ingreso de los hogares del 40% más pobre de la población, mujeres y hombres, personas indígenas y personas con discapacidad (porcentaje)					
Años	Nacional	Hombres	Mujeres	Personas con alguna discapacidad	Personas indígenas
2022	11.4	11.37	11.42	11.15	12.21
2020	-3.22	-3.11	-3.33	ND	-1.3
2018	2.21	2.19	2.23	ND	1.09
Indicador 10.2.1 Población que vive por debajo del 50 % de la mediana de los ingresos, desglosada por sexo, edad, personas con discapacidad y personas indígenas (porcentaje)					
2022	15.6	15.2	15.9	17.5	40.6
2020	17.2	16.9	17.6	18.7	43.8
2018	16.9	16.7	17.1	ND	43.1
Indicador 10.3.1 Población de 18 años y más que declaró haberse sentido personalmente discriminada por algún motivo (porcentaje)					
2022	23.7	22.8	24.5	1.3	1.2
2017	20.2	20.2	20.1	ND	ND

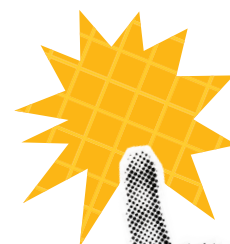
Elaboración propia con base en el SIODS México, 2023.

- Comparen los datos de los indicadores con los datos de referencia.
- Si la información está desglosada por entidad, comparen con los totales nacionales; si lo está por grupo vulnerable, comparen con el total de la población o con las categorías hombres y mujeres.
- Describan el panorama nacional y después el panorama local con los datos disponibles y recolectados.

En el ejemplo desarrollado, tenemos la comparación de tres indicadores a escala nacional con desglose por grupos de población.

- En una revisión general para 2022, se destaca que el grupo de personas indígenas es el que tiene mayor proporción de personas debajo del 50 % de la mediana de los ingresos, con 40.6 %, más del doble que en el ámbito nacional (15.6 %).
- En el indicador respecto al crecimiento per cápita de los ingresos de los hogares del 40 % más pobre de la población, se observa que en 2020 no hubo un crecimiento, pues los valores de cada grupo observado son negativos. En 2022, el grupo de personas indígenas fue el que tuvo mayor crecimiento (12.21).
- Respecto a la proporción de la población que declaró haberse sentido personalmente discriminada en los últimos 12 meses, destaca el grupo de las mujeres (24.5 %), incluso con un valor mayor al promedio nacional (23.7 %).
- Un dato que sobresale es que durante los años previos a 2020 no había información en estos tres indicadores para personas con alguna discapacidad.

- Identifiquen los principales resultados y hallazgos. Para ello...
 - › lleven a cabo una lectura detallada de los datos estadísticos;
 - › observen las gráficas y tablas que resumen los datos clave;
 - › busquen patrones y tendencias.
- Describan sus observaciones con los elementos que se han trabajado en los recursos anteriores.
- Elaboren conclusiones a partir del análisis de los datos seleccionados.
 - › Comenten la manera en que los datos encontrados se comportan en su localidad y en su estado.
 - › Señalen si en su comunidad se expresan otras tendencias de discriminación distintas de las identificadas.
 - › Dialoguen sobre la necesidad de hacer un sondeo en la localidad para explorar, con mayor precisión y contexto, estos aspectos sobre la desigualdad u otros.



- › Elaboren, con los resultados obtenidos, un informe que presente datos estadísticos sobre la desigualdad en su localidad, destacando tendencias y comparaciones en el contexto nacional.



5. Difusión y uso de la información

Después de analizar la información estadística y geográfica, la siguiente fase es comunicar los resultados de su análisis. Sigán estas recomendaciones.

- Los datos son solo eso si no se utilizan con un propósito. Así que, antes de seguir, recuerden los objetivos de su proyecto que los llevaron a la búsqueda de esta información.

Por ejemplo:

- Hacer una campaña de concientización
 - Promover cambios dentro de una institución
 - Crear un proyecto/servicio basado en evidencia
 - Formular un estudio de caso
 - Hacer periodismo de datos para denunciar una situación injusta
-
- Reflexionen en qué medida la información obtenida les permite tomar decisiones para cumplir con el objetivo final de su proyecto, o bien hacer ajustes a su idea inicial.
 - Elaboren un informe en el que describan los resultados de su investigación. Consideren que debe ser claro, completo y bien estructurado.

- › Incluyan un resumen con una breve descripción del objetivo del proyecto, la importancia de sus hallazgos, los resultados más relevantes y las conclusiones principales.
 - › Añadan un apartado de metodología, en el cual describan cómo obtuvieron los datos y qué hicieron para analizarlos.
 - › Incluyan en el análisis de los datos tablas y visualizaciones con las características de los datos seleccionados.
 - › Pueden incluir gráficas y mapas en los resultados de su análisis para presentar los hallazgos más relevantes de su investigación en datos.
 - › Resuman en las conclusiones los resultados de su investigación, a partir del objetivo y las recomendaciones que deriven de su análisis.
- Pueden organizar un evento presencial o en línea para exponer los resultados de su investigación y las acciones que se desprenden de ellos.

Por ejemplo, podrían organizar una conferencia en su comunidad escolar para reflexionar sobre las desigualdades en México. La finalidad sería reconocer las acciones que las juventudes practican en favor de la inclusión de todas las personas en los ámbitos social, económico y cultural.

6. Evaluación del proceso

La evaluación se lleva a cabo al final de un proceso de producción de datos o de forma continua según la planeación inicial. En esta etapa se analizan los aportes, las fortalezas y debilidades del proceso general; se identifican las mejoras necesarias para futuros proyectos y se valoran los aprendizajes adquiridos, ya sea en cuanto al tema desarrollado, o bien respecto al proceso de producción de datos. Para evaluar su proyecto revisen lo siguiente.

- Reflexionen en torno a las siguientes preguntas y registren sus ideas:

¿Qué aprendimos sobre las desigualdades?	¿Qué aprendimos sobre cómo generar un proyecto basado en datos estadísticos?
¿Qué más nos gustaría aprender sobre la reducción de las desigualdades?	¿Qué podríamos mejorar en el proceso de producción de datos?



- Valoren el desempeño del equipo en cada una de las fases del proyecto de producción de datos. Por ejemplo, podrían llenar la siguiente rúbrica de valoración.

Fases	Mejorable	Satisfactorio	Bueno	Excelente
Identificación de necesidades de información				
Diseño y planificación de las actividades				
Captación de datos				
Procesamiento y análisis de datos				
Difusión y uso de la información				

- Discutan los impactos que pueden generar mediante sus datos: ¿en qué realidades pueden influir para generar cambios? Recuerden que pueden practicar acciones desde los ámbitos personal, familiar y comunitario hasta los niveles más globales.
- Reflexionen en torno a qué otras problemáticas sociales, ambientales, políticas, económicas o culturales podrían investigar a partir de producir datos estadísticos y geográficos.
- Compartan su evaluación con sus compañeras y compañeros de grupo, o con otros equipos que hicieron este proyecto, ya sea de su escuela o de las escuelas de su comunidad. Comparen sus resultados y discutan las semejanzas y diferencias de valoración.

Tabla de vinculación con Educación Media Superior

Este recurso educativo puede ser usado por cualquier persona interesada en los ods o en la literacidad en datos.

Si eres estudiante o docente de Educación Media Superior, la siguiente información te puede ser de utilidad para vincular este recurso con el Marco Curricular Común.

ods 10	Reducción de desigualdades
Tiempo de realización	Parte 1: 4 horas lectivas Parte 2: 4 horas lectivas
Recursos requeridos	Dispositivo con conectividad para acceder a páginas y publicaciones del INEGI y de otras instituciones u organismos, así como a videos de diversas plataformas.
Nivel de dificultad	Medio. Requiere de conocimientos avanzados relativos a la lectura de tablas, gráficas y mapas, así como de algunas nociones estadísticas.
Vinculación con el Marco Curricular para la Educación Media Superior	<p>Áreas de conocimiento</p> <p>Ciencias sociales I, II y III. Temas asociados con formas de distribución de la riqueza y desigualdad; desigualdades y derechos humanos; el Estado en la redistribución de la riqueza; relación entre bienestar y desarrollo sostenible; diferencias entre países ricos y pobres; desigualdad social de pueblos indígenas; papel del Estado en el siglo XXI en la profundización y origen de desigualdades económicas.</p> <p>Humanidades I y II. Temas vinculados con la alienación y formas de vida precaria; prácticas de exclusión; cuestionamiento de la concentración de la riqueza en pocas manos; desarrollo económico en su vínculo con la explotación.</p> <p>Recursos sociocognitivos</p> <p>Conciencia histórica II. Temas asociados con inequidades sociales durante el Porfiriato.</p> <p>Cultura digital I y II. Temas relacionados con el reconocimiento de características de una problemática para establecer alternativas de solución conforme a su contexto o recursos; conocimiento y aplicación de técnicas y métodos de investigación digital.</p> <p>Pensamiento matemático I. Temas relacionados con la selección de problemáticas para recolectar información y datos de fuentes confiables.</p>

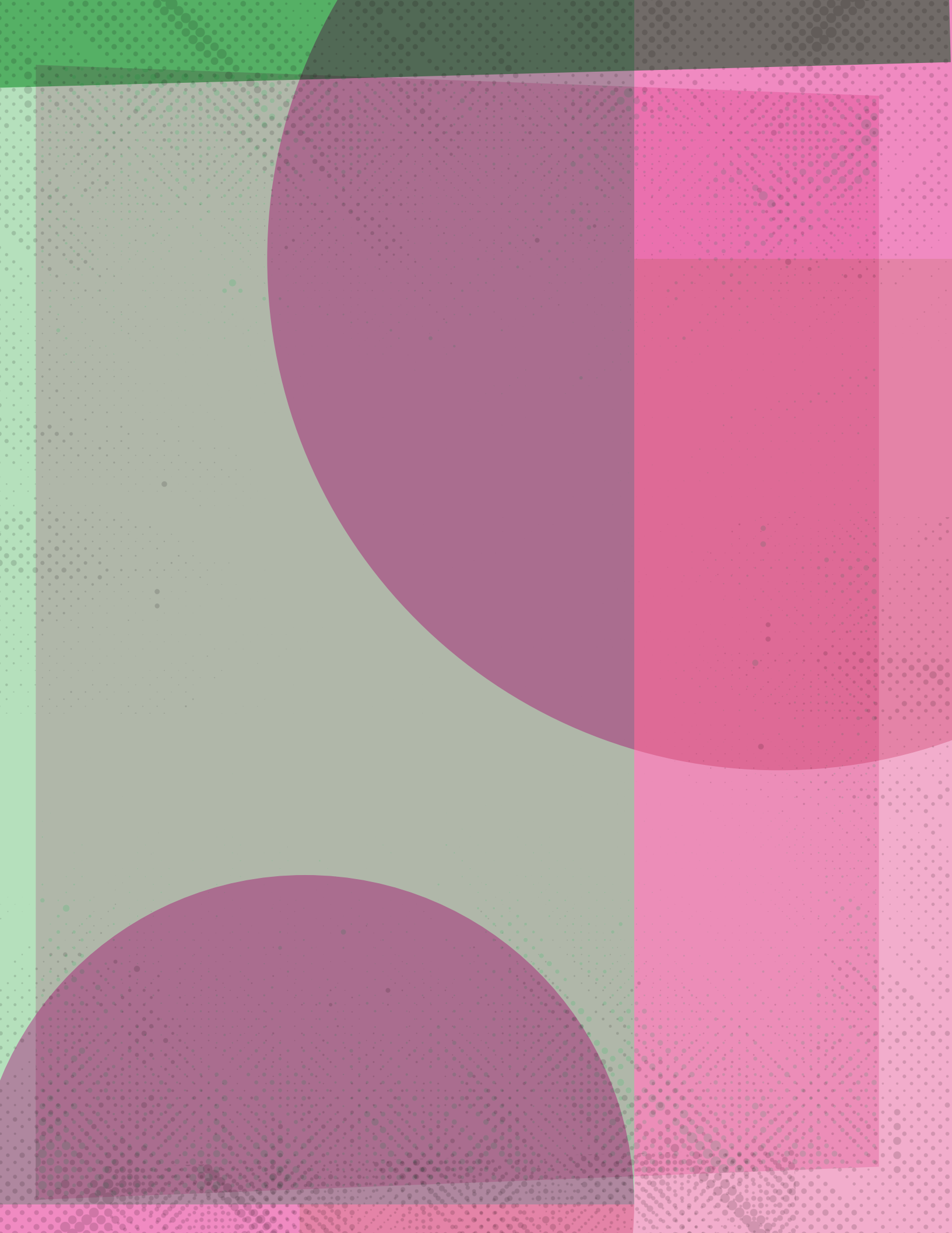
Referencias del contenido temático

- Asociación Mexicana por el Trato Humano Social, Material y Cultural de los Invidentes y Débiles Visuales. (noviembre de 2014). Las experiencias de autoempleo de personas con discapacidad visual en la ciudad de México. *Defensor*, 28-33. <https://www.corteidh.or.cr/tablas/r35194.pdf>
- Centro de Estudios Espinosa Yglesias. (2019). *Informe Movilidad Social en México 2019*. <https://ceey.org.mx/wp-content/uploads/2019/05/Informe-Movilidad-Social-en-M%C3%A9xico-2019.pdf>
- Crenshaw, K. (2017). *On Intersectionality: Essential Writings*. The New Press. <https://scholarship.law.columbia.edu/books/255>
- D'Alessandro, M. (2016). *Economía feminista: cómo construir una sociedad igualitaria (sin perder el glamour)*. Sudamericana. <https://www.overdrive.com/search?q=AEBCE4BE-982C-4A0B-91FE-C6F5014AEF62>
- Del Castillo Negrete, M. (2023). *La distribución del ingreso y la riqueza: nuevas aproximaciones conceptuales y metodológicas. Síntesis*. Comisión Económica para América Latina y el Caribe. <https://repositorio.cepal.org/server/api/core/bitstreams/a79ba26e-765e-4023-ba16-34f7af42e15a/content>
- Esquivel, G. (2015). *Desigualdad extrema en México*. Oxfam México. https://oxfamMexico.org/wp-content/uploads/2017/04/desigualdadextrema_informe.pdf
- Instituto Nacional de Estadística y Geografía. (2023a). *Encuesta Nacional de Ingresos y Gastos de los Hogares (ENIGH)*. 2022 Nueva serie. <https://www.inegi.org.mx/programas/enigh/nc/2022/#documentacion>
- _____. (2023b). *Encuesta Nacional sobre Discriminación (ENADIS) 2022*. https://www.inegi.org.mx/contenidos/programas/enadis/2022/doc/enadis2022_resultados.pdf
- _____. e Instituto Nacional de las Mujeres. (2020). *Se presentan resultados de la encuesta nacional sobre uso del tiempo (ENUT) 2019*. https://www.inegi.org.mx/contenidos/saladeprensa/boletines/2020/ENUT/Enut_Nal20.pdf
- Jaramillo-Molina, M. E. (9 de marzo de 2019). ¿Los multimillonarios en Forbes merecen su riqueza? *Chilango*. <https://www.chilango.com/noticias/opinion/forbes-publico-la-nueva-version-de-su-lista-de-multimillonarios/>
- McElwee, S. (14 de noviembre de 2014). On Income Inequality: An Interview with Branko Milanovic. *Demos*. <https://www.demos.org/blog/income-inequality-interview-branko-milanovic>
- Medina, F. (2001). *Consideraciones sobre el índice de Gini para medir la concentración del ingreso*. Naciones Unidas, Comisión Económica para América Latina y el Caribe, División de Estadística y Proyecciones Económicas.
- Monroy-Gómez-Franco, L. Á. (mayo de 2019). En México el código postal sí importa. *Nexos. Economía y sociedad*. <https://economia.nexos.com.mx/en-mexico-el-codigo-postal-si-importa/>
- Mora Salas, M., Pérez Sáinz, J. P. y Cortés, F. (2004). *Desigualdad social: ¿nuevos enfoques, viejos dilemas?* Facultad Latinoamericana de Ciencias Sociales, sede Costa Rica.
- Moran, M. (2023). Reducir las desigualdades entre países y dentro de ellos. *Desarrollo Sostenible*. <https://www.un.org/sustainabledevelopment/es/inequality/>
- Naciones Unidas. (2023). *Informe de los Objetivos de Desarrollo Sostenible. Edición Especial*. <https://mexico.un.org/es/257181-informe-de-los-objetivos-de-desarrollo-sostenible-edición-especial>
- Nava, A. (3 de diciembre de 2020). Lucero tiene discapacidad visual, le ofrecen trabajo... sin sueldo. *Excelsior*. <https://www.excelsior.com.mx/comunidad/lucero-tiene-discapacidad-visual-le-ofrecen-trabajo-sin-sueldo/1420242>

- Orozco, A. (2010). *Cadenas Globales de cuidado. ¿Qué derechos para un regimen global de cuidados justo?* Instituto Internacional de Investigaciones y Capacitación de las Naciones Unidas para la Promoción de la Mujer.
- Oxfam México. (2024). *El monopolio de la desigualdad*. <https://www.oxfamMexico.org/wp-content/uploads/2024/01/El-monopolio-de-la-desigualdad-Davos-2024-Briefing-Paper.pdf>
- Sistema de Información de los Objetivos de Desarrollo Sostenible. (2023). Meta 10. Reducir la desigualdad en los países y entre ellos. <https://agenda2030.mx/ODSGoalSelected.html?ti=T&cveArb=ODS0100&goal=0&lang=es#/ind>
- Solís, P., Graniel, B. G., y Holm, V. L. (2019). *Por mi raza hablará la desigualdad*. Oxfam México. https://www.oxfamMexico.org/sites/default/files/por%20mi%20raza%20hablara%20la%20desigualdad_0.pdf
- Telles, E. y Martínez Casas, R. (Eds.). (2019). *Pigmentocracias. Color, etnicidad y raza en América Latina*. Fondo de Cultura Económica.
- World Inequality Database. (2024). *Top 10% national income share*. <https://wid.world/world/>

Referencias del contenido didáctico

- Instituto Mexicano para la Competitividad. (2019). *México: sueños sin oportunidad. Índice de Competitividad Internacional 2019*. <https://imco.org.mx/wp-content/uploads/2019/11/ICI2019IMCO.pdf>
- Instituto Nacional de Estadística y Geografía. (2019). *Encuesta Nacional sobre el Uso del Tiempo (ENUT) 2019*. <https://www.inegi.org.mx/programas/enut/2019/>
- Kelmansky, M. (2009). *Estadística para todos. Estrategias de pensamiento y herramientas para la solución de problemas*. Ministerio de Educación.
- Organization for Economic Cooperation and Development. (2018). *Contra la captura de políticas públicas: integridad en la toma de decisiones públicas*. Estudios de la OCDE sobre Gobernanza Pública, OCDE Publishing, Paris. <https://doi.org/10.1787/9789264306769-es>
- Procuraduría Federal del Consumidor. (1 de abril de 2024). *Precio promedio de la canasta básica está en 808 pesos*. <https://www.gob.mx/profeco/prensa/precio-promedio-de-la-canasta-basica-esta-en-808-pesos?idiom=es>
- Secretaría de Economía. (8 de mayo de 2014). *Programa Nacional de Protección a los Derechos del Consumidor*. Diario Oficial de la Federación. https://dof.gob.mx/nota_detalle.php?codigo=5343849&fecha=08/05/2014#gsc.tab=0
- Schild, M. (2022). Statistical literacy: Seven simple questions for policymakers. *Statistical Journal of the IAOs*, 38, 471-475. DOI: 10.3233/SJI-220957
- Sistema Nacional de Información Estadística y Geográfica. (2015). *Principios y buenas prácticas para las actividades estadísticas y geográficas del SNIEG*. https://extranet.inegi.org.mx/calidad/doc/Principios_Buenas_Practicas_Es_Geo_SNIEG-1.pdf



DATOS
en acción

ODS 10.

Reducción de las desigualdades



 **INEGI**

 **unesco**